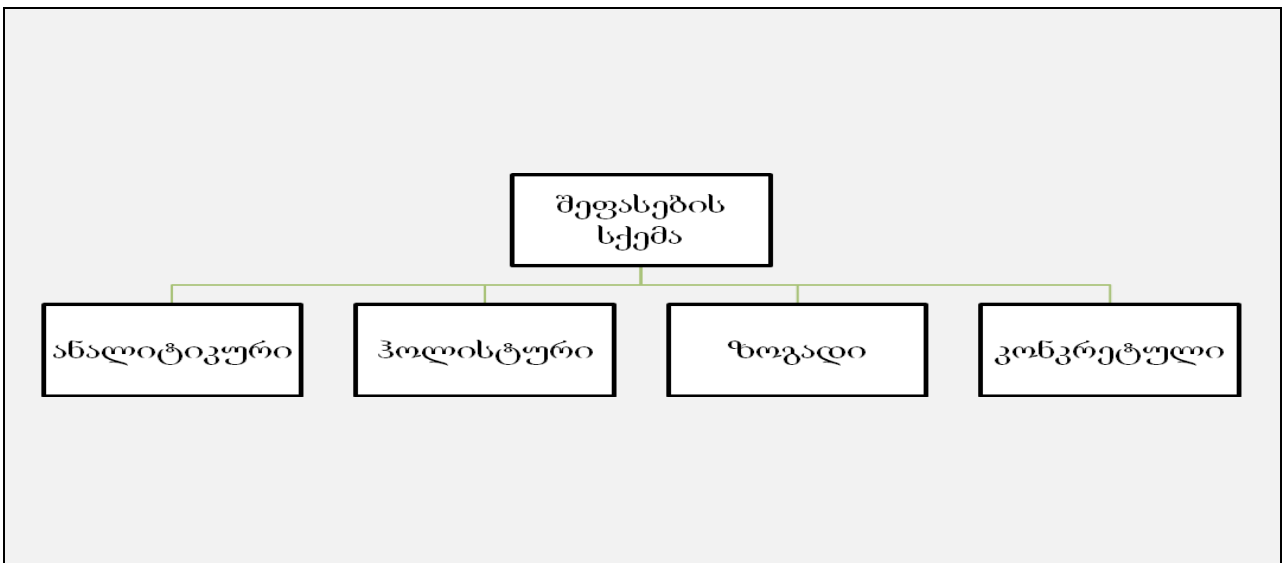


პრაქტიკული პედაგოგიკა: შეფასების სქემების შექმნა და გამოყენება

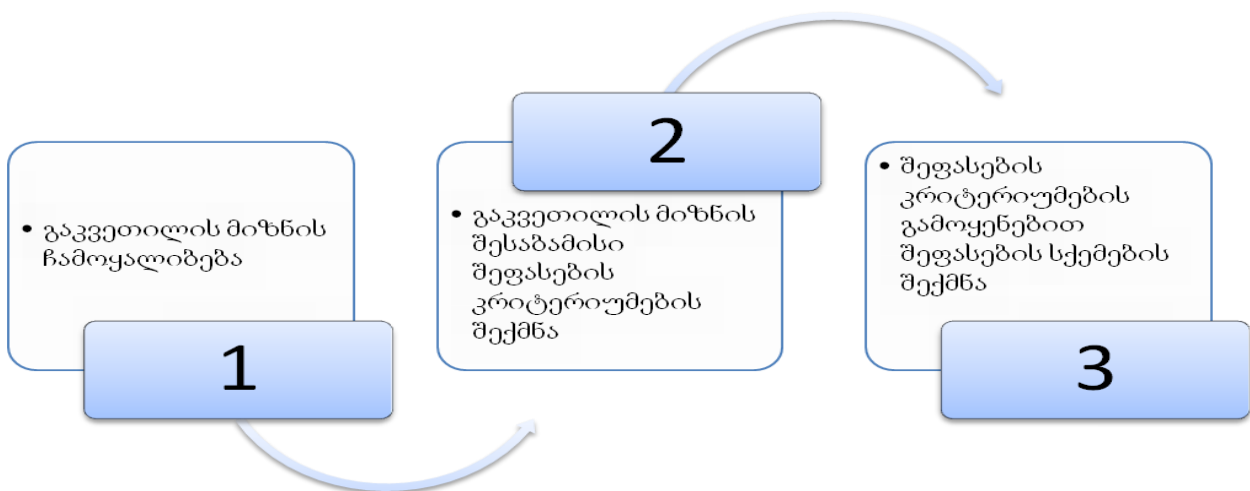
რა არის შეფასების სქემა?

შეფასების სქემა არის მკაცრად განსაზღვრული კრიტერიუმებისა და მათი გამოყენების წესების ერთობლიობა, რომლის მიხედვითაც ფასდება მოსწავლის აკადემიური მოსწრება.

არსებობს სხვადასხვა ტიპისა და დანიშნულების შეფასების სქემები. მასწავლებელი ქმნის და იყენებს საჭირო ტიპის სქემას იმისდა მიხედვით, რას ისახავს მიზნად კონკრეტული შეფასება. განასხვავებენ ანალიტიკურ, ჰოლისტურ, ზოგად და კონკრეტულ შეფასების სქემებს.



შეფასების სქემის შექმნა დამოკიდებულია გაკვეთილის სასწავლო მიზანზე.



განვიხილოთ შემთხვევა, როდესაც მასწავლებელს სურს, მოსწავლის ცოდნა შეაფასოს ორი ან მეტი კრიტერიუმის მიხედვით. ამ შემთხვევაში ის იყენებს ან ქმნის ანალიტიკური შეფასების სქემას.

მეხუთე კლასში, ბუნებისმცოდნეობაში ესგ საგნობრივი სტანდარტის **თანახმად** (ბუნ.V.11), ერთ-ერთი გაკვეთილის სასწავლო მიზანია, მოსწავლემ განარჩიოს/დააჯგუფოს აღდგენადი და არააღდგენადი ბუნებრივი რესურსები; იმსჯელოს ნარჩენების ბუნებაში დატოვების შედეგებზე; გააანალიზოს საყოფაცხოვრებო ნარჩენების მეორადი გამოყენების გზები და მნიშვნელობა.

მოცემული მიზნის შესაბამისად იოლია შეფასების ისეთი კრიტერიუმების ჩამოყალიბება, რომელთა საფუძველზე შევადგენთ შეფასების რუბრიკას, რომლის მეშვეობითაც ვაწარმოებთ განმსაზღვრელ შეფასებას.

**საინტერესოა იმის განხილვაც, რა კავშირია სასწავლო მიზანსა და შეფასების კრიტერიუმებს შორის.**

გთავაზობთ კონკრეტულ მაგალითს:

გაკვეთილის სასწავლო მიზანი	შეფასების კრიტერიუმები
მოსწავლემ შეძლოს განარჩიოს/დააჯგუფოს აღდგენადი და არააღდგენადი ბუნებრივი რესურსები; იმსჯელოს ნარჩენების ბუნებაში დატოვების შედეგებზე; გააანალიზოს საყოფაცხოვრებო ნარჩენების მეორადი გამოყენების გზები და მნიშვნელობა	<ol style="list-style-type: none"> <li>1. მოსწავლე განარჩევს/ აჯგუფებს აღდგენად და არააღდგენად ბუნებრივ რესურსებს</li> <li>2. მოსწავლე მსჯელობს ნარჩენების ბუნებაში დატოვების შედეგებზე</li> <li>3. მოსწავლე ჩამოთვლის საყოფაცხოვრებო ნარჩენების მეორადი გამოყენების გზებს და აანალიზებს მათ მნიშვნელობას</li> </ol>

როგორც ხედავთ, სასწავლო მიზანში მოცემულია კონკრეტული ოპერაციები: დააჯგუფება, მსჯელობა, ანალიზი. ამრიგად, შეფასების კრიტერიუმები ამ ოპერაციების შესაფასებლად საჭირო. ეს საშუალებას აძლევს პედაგოგს (შემფასებელს), შეუფასოს მოსწავლეს თითოეული ოპერაცია ანუ კონკრეტულად მიუთითოს, რა გააკეთა კარგად და რა ვერ გააკეთა, ანუ რა როგორ გააკეთა. შეფასების კრიტერიუმების გამოყენებით მასწავლებელი ადგენს შეფასების რუბრიკას და თითოეულ კრიტერიუმს შლის დონეების მიხედვით

### შეფასების რუბრიკა

კრიტერიუმები	1-3	4-6	7-8	9-10
მოსწავლე განარჩევს/აჯგუფებს აღდგენად და არააღდგენად ბუნებრივ	ვერ განარჩევს/აჯგუფებს აღდგენად და არააღდგენად ბუნებრივ	განარჩევს აღდგენად და არააღდგენად ბუნებრივ რესურსებს;	სწორად განარჩევს/აჯგუფებს აღდგენად და არააღდგენად	განარჩევს/არგუმენტირებულად აჯგუფებს აღდგენად და არააღდგენად ბუნებრივ რესურსებს

რესურსებს	რესურსებს	<b>დაჯგუფები სას უშვებს უზუსტობებს</b>	დ ბუნებრივ რესურსებს	
<b>მოსწავლე მსჯელობს</b> ნარჩენების ბუნებაში დატოვების შედეგებზე	ვერ აღწერს, საყოფაცხოვრე ბო ნარჩენების ბუნებაში დატოვების ფაქტებს	<b>მსჯელობს,</b> ამა თუ იმ საყოფაცხოვ რებო ნარჩენების ბუნებაში დატოვების შედეგებზე	<b>მსჯელობს,</b> აანალიზებს და აფასებს ამა თუ იმ საყოფაცხოვ რებო ნარჩენების ბუნებაში დატოვების შედეგებს	<b>მსჯელობს,</b> აანალიზებს და აფასებს ამა თუ იმ საყოფაცხოვრებო ნარჩენების ბუნებაში დატოვების შედეგებს, მოჰყავს მაგალითები
<b>მოსწავლე მსჯელობს</b> საყოფაცხოვრე ბო ნარჩენების მეორადი გამოყენების გზებსა და მათ მნიშვნელობაზე	<b>არასწორად მსჯელობს</b> საყოფაცხოვრე ბო ნარჩენების მეორადი გამოყენების შესაძლებლობა ზე	<b>ზოგადად მსჯელობს</b> საყოფაცხოვ რებო ნარჩენების მეორადი გამოყენების გზებსა და მათ მნიშვნელობ აზე	<b>მსჯელობს</b> საყოფაცხოვ რებო ნარჩენების მეორადი გამოყენების გზებსა და მათ მნიშვნელობ აზე <b>ბუნებრივი რესურსების დაზოგვის კუთხით</b>	<b>მსჯელობს</b> საყოფაცხოვრებო ნარჩენების მეორადი გამოყენების გზებსა და მათ მნიშვნელობაზე ბუნებრივი რესურსების დაზოგვის კუთხით, <b>მოჰყავს</b> მაგალითები

არის შემთხვევები, როდესაც შეფასების სქემის ორ ან მეტ დამოუკიდებელ მახასიათებლად დაყოფა აუცილებელი არ არის ან უბრალოდ ვერ ხერხდება. ასეთ დროს მასწავლებელი ქმნის ან იყენებს **ჰოლისტური** შეფასების სქემას. ჰოლისტური შეფასების სქემის გრაფებში გაერთიანებულია ყველა ის კრიტერიუმი და მახასიათებელი, რომელთა მიხედვითაც მასწავლებელს სურს, შეაფასოს, მაგალითად, ნაწერი. მოსწავლის პასუხის ხარისხი ფასდება ზოგადად და არა კონკრეტული მახასიათებლების გათვალისწინებით. გათვალისწინებულია თხზულების ჰოლისტური შეფასების სქემის ნიმუშს:

### ჰოლისტური შეფასების სქემა

დავალების მოთხოვნას პასუხობს სრულად. აზრი მკაფიოდ და თანმიმდევრულად არის გადმოცემული. გრამატიკა და ლექსიკა მოთხოვნის შესაბამისია. შეცდომების რაოდენობა უმნიშვნელოა.	<b>8-10</b>
დავალების მოთხოვნას პასუხობს ნაწილობრივ. აზრი თანმიმდევრულად მხოლოდ ზოგ შემთხვევაშია გადმოცემული. გრამატიკა და ლექსიკა	<b>6-7</b>

მოთხოვნაზე მარტივია. შეცდომების რაოდენობა ზოგ შემთხვევაში ხელს უშლის აზრის გაგებას.	
დავალების მოთხოვნას პასუხობს მცირედ. აზრის გაგება ჭირს. წინადადებათა უმეტესობაში გრამატიკული და ლექსიკური შეცდომები.	4-5
ნაწერი დავალებას არ პასუხობს, ან აზრის გაგება შეუძლებელია, ან ფურცელი ცარიელია.	1-3

მასწავლებელმა, პედაგოგიური საჭიროებიდან გამომდინარე, შეფასების სქემა შეიძლება შეიქმნას:

◇ დავალებათა ან უნარ-ჩვევათა ერთობლიობის შესაფასებლად - **ზოგადი შეფასების სქემა;**

◇ ერთი კონკრეტული დავალების შესაფასებლად - **კონკრეტული შეფასების სქემა.**

მაგალითად, სტანდარტის შესაბამისად, თუ მასწავლებლის მიზანია, მოსწავლეებს განუვითაროს პრეზენტაციის ან ინფორმაციის მოძიების უნარი, იგი ქმნის/იყენებს შეფასების სქემას, რომლის გამოყენება შესაძლებელია მრავალჯერ.

გთავაზობთ **ზოგადი შეფასების სქემის** ნიმუშს

**ამონარიდი 2011-2016 წ.წ. ეროვნული სასწავლო გეგმიდან**

ინფორმაციის მოძიების შეფასება				
თარიღი:				
მოსწავლე	შეფასების კრიტერიუმები			
	ინფორმაციის წყაროების არჩევა	მოძიებული ინფორმაციის კვლევის მიზანთან შესაბამისობა	მოძიებული ინფორმაციის ორგანიზება	ქულათა მაქსიმალური რაოდენობა
	0-3	0-4	0-3	10
1.				
2.				
3.				
დაშ				

ეს კი კონკრეტული შეფასების სქემის ნიმუშია მათემატიკაში:

**კითხვა:** რა ცოდნა და უნარები ფასდება?

**პასუხი:** ამოსახსნელია ტექსტური ამოცანა, რომლის ამოხსნა მოითხოვს განტოლების შედგენას და ამოხსნას.

**ამონარიდი 2011-2016 წ.წ. ეროვნული სასწავლო გეგმიდან**

საფეხურები	ქულა
<b>ამოცანის მონაცემების ორგანიზება</b>	
ამოხსნისთვის საჭირო მონაცემების ამოკრეფა ამოცანის ტექსტიდან	0 - 1
მონაცემების ორგანიზება და ისეთი ხერხით ჩაწერა, რომელიც აადვილებს ამოხსნის გზის პოვნას	0 - 1
<b>ადეკვატური აღნიშვნების შემოტანა</b>	
სამიებელი სიდიდეების გამოყოფა	0 - 1
სამიებელი სიდიდეებისთვის ასოითი აღნიშვნების შემოღება	0 - 1
მათემატიკური ობიექტებისა და პროცედურებისთვის სწორი აღნიშვნების გამოყენება (მაგალითად: ფუნქციის, ალგებრული მოქმედების)	0 - 1
<b>ამოხსნის გზის პოვნა</b>	
განტოლების შედგენის წინმსწრები მსჯელობა	0 - 1
განტოლების შედგენა	0 - 1
<b>ამოხსნის გზის რეალიზება და პასუხის მიღება</b>	
განტოლების ამოხსნის ხერხის პოვნა	0 - 1
განტოლების ამოხსნა და პასუხის მიღება	0 - 1 - 2

შეფასების სქემათა მრავალფეროვნების მიუხედავად, მოთხოვნები მათ მიმართ ერთნაირია:

- რუბრიკები/კრიტერიუმები ერთმნიშვნელოვნად და მკაფიოდ უნდა იყოს ჩამოყალიბებული /სანდო/;
- შეფასების სქემა უნდა ამოწმებდეს მხოლოდ იმას რის შემოწმებასაც ისახავს მიზნად და სხვას არაფერს /ვალიდური/;
- მოსწავლეები წინასწარ უნდა იცნობდნენ იმ შეფასების სქემას (და/ან მონაწილეობდნენ მის შექმნაში), რომლითაც მათი ცოდნა ფასდება /გამჭვირვალე/.

**თუ ყოველივე ზემოთქმულს შევაჯამებთ, შეიძლება ითქვას, რომ:**

- შეფასების სქემები არის მკაცრად განსაზღვრული კრიტერიუმებისა და მათი გამოყენების წესების ერთობლიობა, რომლის მიხედვითაც ფასდება მოსწავლის მოსწრება ამა თუ იმ აქტივობაში ან საგანში.
- არსებობს სხვადასხვა ტიპისა და დანიშნულების შეფასების სქემები. იმისდა მიხედვით, რა მიზანს ისახავს კონკრეტული შეფასება და როგორ მიიღწევა ეს მიზანი, გაასხვავებენ ანალიტიკურ და ჰოლისტურ, ზოგად და კონკრეტულ შეფასების სქემებს.
- დროის განსაზღვრული მონაკვეთის განმავლობაში შეფასების ერთი და იმავე სქემის სისტემატური გამოყენება და შედეგების შედარება მოსწავლის განვითარების ეფექტური საშუალებაა.
- სასურველია, მასწავლებელმა შეფასების სქემის შექმნის პროცესში ჩართოს მოსწავლეებიც. ეს მათ უკეთ დაანახვებს, რას ითხოვენ მათგან.

მოსწავლეთა შეფასება საკმაოდ ფაქიზი თემაა. შეფასების პრინციპების დაცვა შეფასების პროცესს უმტკივნეულოს ხდის. მნიშვნელოვანია, მოსწავლეს საკუთარი ცოდნის შეფასების მიმართ სამართლიანობის განცდა ჩამოუყალიბდეს.

მანანა ბოჭორიშვილი